

Tervetuloa Hiihtomuseoon!

Vierailun ajankäyttöehdotus

Aikataulut ovat ohjeellisia. Ne sujuvoittavat vierailua erityisesti silloin, kun museossa on samaan aikaan kaksi kouluryhmää.

Jos vierailulla on yhtä aikaa kaksi ryhmää, toinen aloittaa A-osasta (perusnäyttely, toimintaosasto ja L.U.M.I. -näyttely) ja toinen B-osasta (maastoreitti ulkona tai tehtävät Nuoska-tilassa). Noin 45 minuutin kohdalla vaihdetaan.

A-osa: Sekä perusnäyttelyssä että L.U.M.I. -näyttelyssä voi hyödyntää valmiita toimintakortteja. Toimintakorttien tehtävät tehdään keskustellen tai toimien ohjeen mukaan, kirjoittamista ei tarvita.

B-osa: Ulkona olevalle maastoreitille on omat ohjeet. Maastoreitin vaihtoehtona on tehtäviä museon Nuoska-tilassa. Tehtäväpakettia voi hyödyntää myöhemmin myös koulussa.

A-osa (sisällä)

Hiihdon henkeä -perusnäyttely 1.krs

- toimintakortit viuhkasuunnistuksen tapaan
- toimintaosaston mäkihyppysimulaattori 20 min

L.U.M.I. -näyttely 2.krs

- puuhakortit viuhkasuunnistuksen tapaan 20 min

Jos luokan mukana on vähintään kaksi aikuista, myös A-osaa tehdessä luokan voi jakaa kahteen osaan ja puolet luokasta voi tutustua aikuisen valvonnassa ensin 1. kerroksen asioihin ja puolet toisen aikuisen valvonnassa 2. kerroksen näyttelyyn ja 20 min kuluttua vaihdetaan.

B-osa (ulkona tai sisällä)

Ulkona: Maastoreitti Salpausselän maisemissa 40 min
(ohjeet ja kartta toisessa tiedostossa)

TAI

Sisällä: Maastoreitin korvaavia tehtäviä museon Nuoska-tilassa (2.krs)

- ohjeet tässä tiedostossa, materiaalit museolta (tutustuttavana myös tässä materiaalissa)

Siirtymiseen yhteensä noin 90 min

Ohjeita museovierailua varten

Oppilaat ovat koko museovierailun ajan opettajan vastuulla. Museon asiakaspalvelun henkilökunnalta voi kysyä neuvoja ja he opastavat toimintaosaston laitteiden käytössä.

1. Museon sisääntuloaulassa ovat lipunmyynti- ja informaatiopiste, museokauppa sekä vaatteiden säilytystilat.
 2. Vaatteiden säilytystilassa on lukittavat lokerot, joihin pitää jättää reput ja isommat laukut museokäynnin ajaksi.
 3. Museon WC-tilat ovat vaatteiden säilytystilan vieressä oikealla.
 4. Käytävissä on tarpeen vaatiessa hissi yläkerran näyttelytiloihin. Pohjakerroksen näyttelytiloihin on portaikossa tuoli-hissi. Jos tarvitset hissiä, kysy apua museon asiakaspalvelijoilta lipunmyynnistä.
 5. **Ensimmäisessä kerroksessa** on perusnäyttely Hiihdon henkeä. Näyttelyyn siirrytään toimintaosastolta vasemmalla olevasta liukuovesta. Toimintaosastolla on mäkihyppysimulaattori.
- Toisessa kerroksessa** sijaitsevat vaihtuvan näyttelyn näyttelysali, parvi ja Nuoska-tila. Yläkerran näyttelytilaan siirrytään portaita pitkin tai tarpeen vaatiessa hissillä.
- Pohjakerroksessa** sijaitsee lumiluolamaisessa näyttelytilassa Sisulla sankariksi -näyttely. Näyttelytilaan siirrytään portaita pitkin tai tarpeen vaatiessa portaissa sijaitsevalla tuoli-hissillä.
6. Näyttelytiloissa esineet ovat suojassa lasiseinäisissä vitriineissä. Vitriinit eivät kestä nojailua, joten vältä sitä! Näyttelytilassa on myös kohteita, joita voi kokeilla.
 7. Tehtäviä tehdessäsi jätä tilaa myös toisille ja tarkastele esinettä tai teosta kauempaa. Näyttelytilojen vitriinejä tai seiniä ei voi käyttää kirjoituslustoina.
 8. Liiku ryhmän mukana ja noudata opettajan ohjeita. Siirry rauhallisesti paikasta toiseen, älä juokse. Näin huomioit myös muut museokävijät.
 9. Museossa ei tarvitse olla täysin hiljaa, vaan voit myös kysyä ja keskustella, kunhan noudatat annettuja ohjeita. On kohteliasta myös pitää kännykkä kiinni tai äänettömällä museovierailun ajan.

1.krs

Hiihdon henkeä -perusnäyttely

20 min

Aluksi voi esitellä ryhmälle olennaisimmat museossa toimimiseen liittyvät käsitteet:

- Museoesineet ovat usein **vitriinissä** eli lasiseinäisessä kaapissa, jotta ne ovat suojassa ja säilyvät paremmin.
- Museoesineistä kerrotaan tietoa kyltissä, joka on vitriinin reunassa tai vieressä. Jos esineen kohdalla on numero, tiedon voi etsiä kyltistä saman numeron kohdalta. Näyttelytilassa voidaan katsoa esimerkki.

Toimintakortit (kysymykset tiedoksi opettajalle seuraavalla sivulla, kortit ovat valmiina museolla)

- Ideana on pareittain tai pienissä ryhmissä tutustua näyttelyyn etsien ja tutkien toimintakorttien avulla.
- Kortteja on 11 x 2 kpl (11 erilaista, jokaista kaksi samanlaista). Viuhkasuunnistuksen tapaan oppilasparille tai -ryhmälle annetaan yksi kortti kerrallaan. Kun toimintakortin tehtävä on tehty, pari palauttaa kortin opettajalle ja opettaja antaa uuden kortin.
- Tarkoituksena on tutustua, pohtia ja tehdä havaintoja, ei etsiä "oikeita vastauksia". Opettaja voi halutessaan jutella löydöksistä kortinvaihtotilanteessa tai esim. koulussa jälkeen päin yhteisesti.
- Joissakin toimintakorttien ohjeissa ohjataan menemään tietyn esineen luo ("Etsikää vitriini, jossa on muinaissuksi"), toisissa kohteen saa valita kortissa olevien ehtojen mukaisesti ("Etsi tosi pieni esine").
- Tehtävät ovat vaativuudeltaan erilaisia ja vievät eri pituisen ajan, joten ei kannata kilpailla siitä, ketkä ehtivät suorittaa suurimman määrän tehtäviä.

Toimintaosasto

Samaan aikaan perusnäyttelyyn tutustumisen kanssa oppilasparit tai -ryhmät piipahtavat vuorollaan toimintaosaston mäkihyppysimulaattorissa, jossa museon asiakaspalvelun henkilökunta on auttamassa.

Simulaattorissa hypätään Lahden suurmäestä ja kokeillaan, mistä asioista koostuu onnistunut mäkihyppytuloks. Kukin oppilas hyppää 1-2 hyppyä käytettävissä olevasta ajasta riippuen.

Hiihdon henkeä -perusnäyttelyn toimintakorttien kysymykset

Etsi esine, jossa on paljon punaista.

Mikä se on?

Sopiiko punainen väri tähän esineeseen?

Olisiko jokin muu väri parempi?

Etsi vitriini, jossa on palkintoja.

Mitä palkintoja vitriinissä on?

Minkä palkinnon itse valitsisit, jos voittaisit kilpailun?

Valitse vitriini, jossa on monta esinettä.

Vertaile kahta vierekkäin olevaa esinettä. Mitä samaa niissä on?

Mitä eroa niissä on?

Etsi vitriini, jossa on kisamaskotteja.

Mikä maskotti se on?

Mikä siinä on hienoa sinun mielestäsi?

Etsi tosi pieni esine.

Mikä se on?

Miksi se on pieni?

Voisiko se olla suurempi ja silti toimia yhtä hyvin?

Etsi suuri esine.

Mikä se on?

Miksi se on suuri?

Voisiko se olla pienempi ja toimia silti yhtä hyvin?

Etsi näyttelystä suksi, jonka voi taittaa.

Mitä hyötyä oli siitä, että suksen sai taitettua?

Etsikää vitriini, jossa on muinaissuksi. (Se on lähellä liukuovia.)

Miten muinaissuksi eroaa nykyisistä suksista?

Valitse mikä tahansa vitriini.

Tutustu yhteen vitriinissä olevaan esineeseen.

Lue teksti, jossa kerrotaan esineestä.

Mitä uutta tietoa sait?

Etsi esine, joka näyttää vanhalta.

Mikä se on?

Löydätkö vitriinin tekstistä tietoa siitä, kuinka vanha se on?

Etsi esine, joka näyttää tutulta.

Mihin sitä on käytetty?

Miksi se on nyt Hiihtomuseossa?

2.krs

L.U.M.I. -näyttely

20 min

Toisen kerroksen parvella otetaan kengät pois. Ne laitetaan ikkunan edessä oleviin kenkätelineisiin.

Parvella kannattaa tutustua yhdessä ainakin seinällä olevaan kuvalliseen aikajanaan (mm. talvipäivänseisaus, kevätpäiväntasaus) ja erilaisiin lumihiutaleisiin. Tutustumisen ajaksi voi istahtaa lattialle.



Aikajanaan tutustumisen jälkeen voi antaa ohjeet seuraavaan osaan ja jakaa puuhakorttien ensimmäisen kierroksen. Ohjeiden jälkeen siirrytään parvelta liukuoven kautta näyttelytilaan.

Puuhakortit (kortit ovat valmiina museolla)

- Ideana on pareittain tai pienissä ryhmissä tutustua näyttelyyn ja siellä oleviin puuhapisteisiin puuhakorttien avulla.
- Kortteja on 9 x 2 kpl (9 erilaista, jokaista kaksi samanlaista). Viuhkasuunnistuksen tapaan oppilasparille tai -ryhmälle annetaan yksi kortti kerrallaan. Kortti toimii ”pääsylippuna” tietyn puuhapisteen tai näyttelykohteen äärelle. Kun tehtävä on tehty, ryhmä palauttaa kortin opettajalle ja opettaja antaa uuden kortin.

Puuhakorttien kohteet näyttelyssä

- **Talvinukkujat** (Kurkista koloihin. Ketkä kaikki nukkuvat talvella ulkona?)
- **Talviuniluola** (Ryömi luolaan. Ole ihan hiljaa. Mitä ääniä kuulet?)
- **Maisematarina** (Tee hahmojen ja piirrosteittimen avulla talvinen kuva tai pieni tarina.)
- **Lumipallomeri** (Kahlaa hetki lumipallomeressä. Huom! Lumipallomereen voi mennä vain ilman kenkiä. Jos palloja joutuu meren ulkopuolelle, kerääthän ne takaisin.)
- **Jäälohkareet ja lumen syvyys** (Tasapainoile ”jäälohkareilla”. Vertaa omaa pituuttasi seinälle merkittyyn lumen syvyyssennätykseen.)
- **Jääpuikkopeli** (Rakenna palasista mahdollisimman pitkiä jääpuikkoja.)
- **Narupeli** (Kuljeta kiekkoa naruhiissin avulla pelialustassa.)
- **Sokkelo** (Kuljeta kuulaa labyrintin läpi kallistamalla alustaa sopivasti ja oikeaan suuntaan.)
- **Mitä lumen alta löytyy?** (Katso kurkistusluukuista, mitä kaikkea lumen alta saattaa löytyä.)

OHJEET OPETTAJALLE NUOSKATILAN TOIMINNOISTA

Nuoskatila löytyy Hiihtomuseon toisesta kerroksesta, oikeasta reunasta.

Kaikki tarvittavat välineet (kynät, kumit, oppaat, pelilaudat ja -nappulat ym.) ovat museon kassalta saatavassa korissa. Aikaa toimintoihin on noin 40 min.

Tilassa on istumapaikat 15 oppilaalle, osa voi istuutua lattialle.

Aloitetaan muodostamalla 3-4 hengen ryhmät tai työparit.

A) Jokainen ryhmä saa Salpausselkäoppaan, yhden ristikkomonisteen ja kyniä.

Oppaita on 10 kpl + 4 selkokieliversiota (**punaiset** tarrat kulmissa)

Oppaassa käsiteltävät asiat:

- 1) Salpausselän synty
- 2) Supat
- 3) Pohjavesi
- 4) Jokaisenoikeudet
- 5) Salpausselkä Geopark
- 6) Kestävä kehitys

1. Ryhmät ratkovat ristikkomonisteen Salpausselkäoppaan avulla.
 - Opas ja ristikko kannattaa katsoa ensin yhdessä läpi.
 - Kun ristikko on valmis, ryhmä voi rastittaa monisteen toiselle puolelle nimiehdotuksensa jäälohkareelle, joka seikkailee oppaassa. Taitettu moniste palautetaan pahviseen äänestyslaatikkoon.
2. Palautetaan oppaat kansilehti päällimmäisenä koriin.
Jos oppaiden sivuja irtoaa, ryhmä korjaa ne itse ennen palautusta.
3. Otetaan korista pelilauta, nappulat ja noppa ryhmälle.

B) Ilmastonmuutos-lautapeli

1. Peli etenee LÄHDÖSTÄ MAALIIN noppaa heittämällä. Ilmastoystävälliset valinnat nopeuttavat etenemistä, huonot hidastavat. Erillistä peliohjetta ei tarvita. Peliäikää kuluu n. 5 minuuttia, voi pelata useamman kierroksen.
2. Lopuksi palautetaan välineet koriin ja kori kassalle (tai jätetään vaihtuvalle luokalle).
Katso, että opettajanohje jää korissa päällimmäiseksi.

KIITOS!

LAHDEN SALPAUSSELKÄ



Lahti

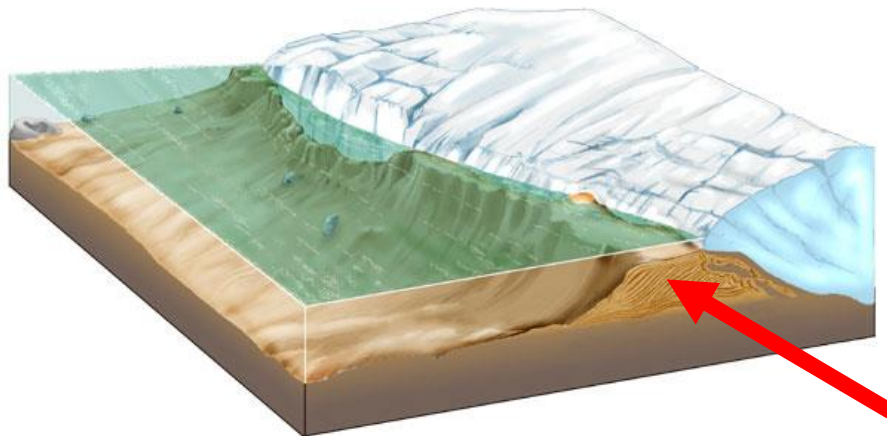
HIIHTOMUSEO
SKI MUSEUM



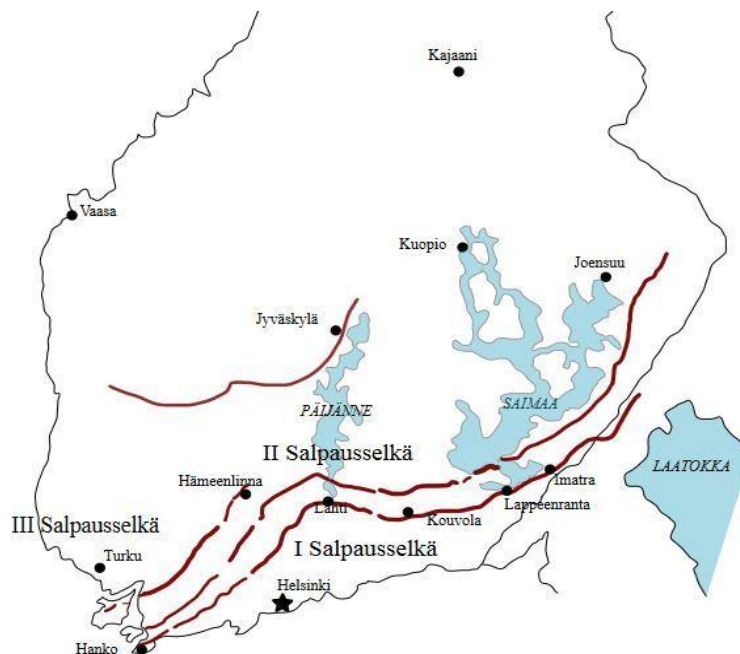
1. MIKÄ IHMEEN SALPAUSSELKÄ?

Salpausselkä syntyi viime jääkaudella noin 12 000 vuotta sitten. Sulavan mannerjäätikön pysähtyessä paikoilleen kuljettivat jäätikköjoket valtavat määrät maata mukanaan. Tästä maasta kerrostui hiekkaa ja soraa jäätikön reunaan. Kun jää sulii pois, jäi tämä iso maavalli näkyviin.

Täällä Lahdessa ja Hollolassa Salpausselkä kohoaa jopa 70 metriä ympäristöstään. Ensimmäinen Salpausselkä halkoo eteläistä Suomea (katso kartta). Kokonaispituutta on yli 500 km ja leveys parhaimmillaan parisen kilometriä.



Jään sulamisen pysähtyessä sen reunaan kasaantui maata jäätikköjokien kuljettamana. Piirros Harri Kutvonen, GTK.



Ensimmäinen ja toinen Salpausselkä halkovat eteläistä Suomea. © CC, Jari Laamanen

2. MIKÄ ON SUPPA?

Lahden urheilustadionin maastoissa on paljon jyrkkiä ylä- ja alamäkiä. Osa näistä mäistä on suppia eli suppakuoppia. Ne ovat syntyneet, kun valtava jäälohkare on hautautunut maamassoihin jääkauden lopulla. Kun jää on sulanut pois, on ympäröivä maa romahtanut ja muodostunut suppa.

Joskus supan pohjaan on kertynyt vettä läpäisemätöntä ainesta. Silloin paikalle muodostuu lampi. Suojeltu Häränsilmän lampi lähellä Hiihtomuseota on syntynyt tällaiseen suppaan.



Häränsilmän lampi on syntynyt jääkauden loppupuolella valtavan jäälohkareen sulamispaikkaan.

Häränsilmään kaivautunut jäälohkare oli mestarihiiloutuja!
Kyseistä kaveria ei ole löydetty vielä tänäkään päivänä. Mihin
uskot sen menneen?



3. POHJAVESI



Pohjavesi on maanpinnan alla olevaa vettä. Sitä muodostuu sateen ja lumen sulamisvesien imeytyessä maahan. Lahdessa pohjavettä muodostuu paljon. Syy on Salpausselkä ja harjut, ne kun koostuvat hiekasta ja sorasta, jotka päästävät vettä hyvin lävitseen.

Lahden pohjavesi on kuuluisaa hyvästä maustaan. Hanoistamme tuleva vesi on puhdistettua pohjavettä. Pohjaveden laadun turvaamiseksi tulee Salpausselkää ja harjuja suojella. Me lahtelaiset voimme vaikuttaa pohjaveden laatuun välttämällä torjunta-aineiden käyttöä ja auton pesua kemikaaleilla pihalla. Näin maaperään ei pääse pohjavettä vahingoittavia aineita.



Tärkeimmät pohjavesialueet merkitään maastoon kyltein.

Lahden torilla on vesipiste, josta kaikki voivat ottaa vettä.

4. MITKÄ OVAT JOKAISENOIKEUDET?

Jokaisenoikeuksilla tarkoitetaan jokaisen oikeutta käyttää luontoa siitä riippumatta, kuka alueen omistaa. Luonnon käyttämiseen **ei tarvita** maanomistajan lupaa. Meistä jokainen voi suojella luontoa noudattamalla jokaisenoikeuksia.

Jokaisenoikeudella saat

- liikkua jalan, hiihtäen ja pyöräillen luonnossa
- teltailla luonnossa
- poimia marjoja, sieniä ja rauhoittamattomia kasveja
- veneillä, uida ja kulkea jäällä
- onkia ja pilkkiä

Jokaisenoikeudella et saa

- vahingoittaa kasvavia puita
- ottaa sammalta tai jäkälää
- tehdä nuotiota toisen maalle
- häiritä kotirauhaa esimerkiksi meluamalla
- roskata
- häiritä eläimiä tai vahingoittaa linnun pesiä
- pitää koiraa irrallaan

Suojelualueilla voidaan tiukentaa näitä oikeuksia luonnonsuojelulailla.

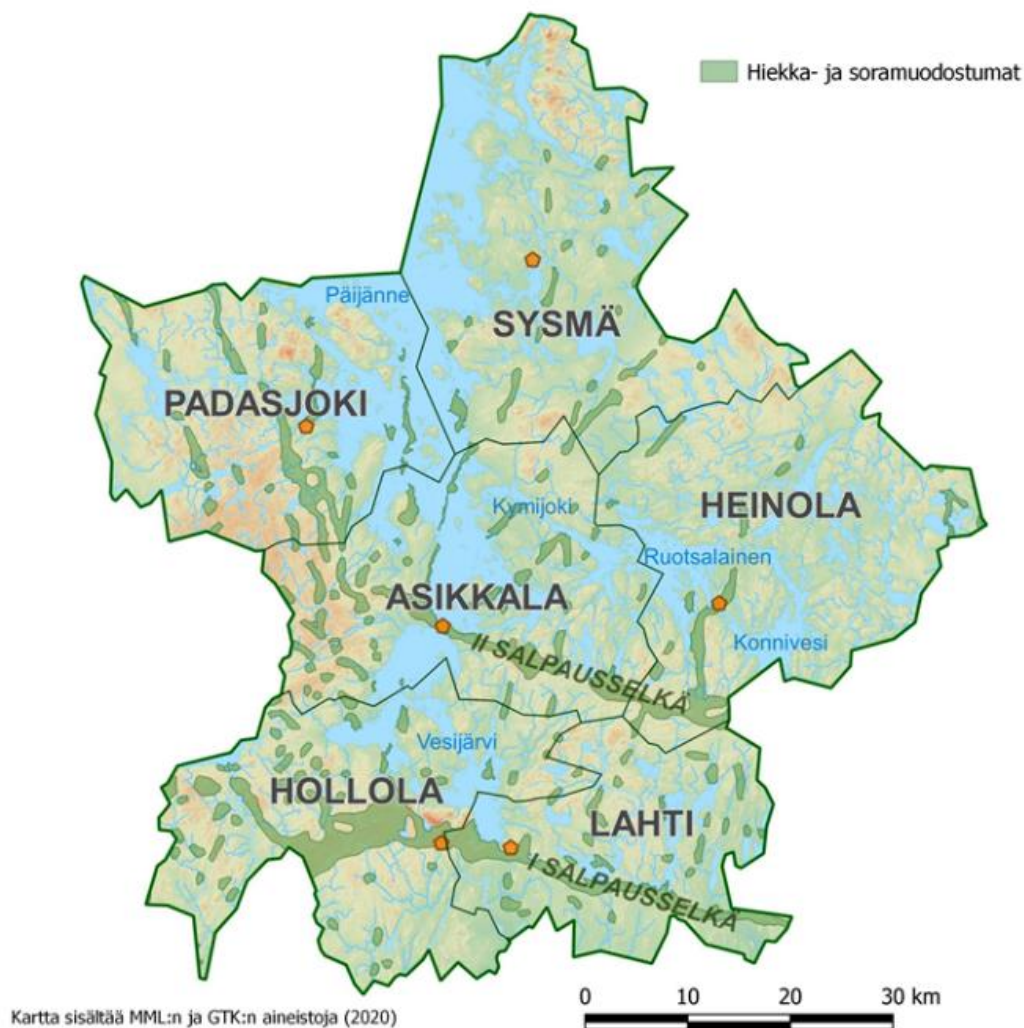


5. SALPAUSSELKÄ GEOPARK



Kartassa näkyy Salpausselkä Geopark-alue. Siihen kuuluu Lahti ja viisi muuta kuntaa. Ne ovat osa Yhdistyneiden kansakuntien eli YK:n valitsemia kallio- ja maaperältään ainutlaatuisia kohteita. Maailmanlaajuiseen verkostoon kuuluu parisen sataa kohdetta ja määrä kasvaa vuosittain.

Salpausselkä Geopark edistää kestävästä luontomatkailua. Se tukee myös alueen luonnon ja kulttuuriperinnön säilyttämistä.



Salpausselkä Geoparkiin kuuluvat kunnat ovat Padasjoki, Sysmä, Asikkala, Heinola, Hollola ja Lahti.

6. KESTÄVÄ KEHITYS

Kestävä kehitys on toimintaa, joka pyrkii ihmisen ja luonnon tasapainoon. Tämä tarkoittaa sitä, ettei luonnonvaroja käytettäisi liikaa vaan turvataan niiden riittävyys myös tulevaisuudessa. Luonnonvaroja ovat esimerkiksi metsät, vesi ja metallit.

.

Miten sinä voit vaikuttaa?

Arkielämässä kestävää kehitystä voi toteuttaa monin tavoin. Tässä esimerkkejä:

- ✓ Vältä turhaa kuluttamista
- ✓ Lajittele roskat
- ✓ Suosi kasvisruokaa
- ✓ Tee lyhyet matkat jalan tai pyörällä
- ✓ Tee pitkät matkat linja-autolla tai muilla joukkoliikennevälineillä
- ✓ Lyhennä lämpimässä suihkussa vietettyä aikaa
- ✓ Laske sisälämpötilaa

Kuten huomaat, vaikuttamisen tapoja on monia. Yhdessä tehtyinä pienilläkin teoilla on suuri merkitys!



LAHDEN SALPAUSSELKÄ

selkokielellä



Lahti

HIIHTOMUSEO
SKI MUSEUM


Salpausselkä
Geopark
FINLAND


Luontokoulu
KAISLA

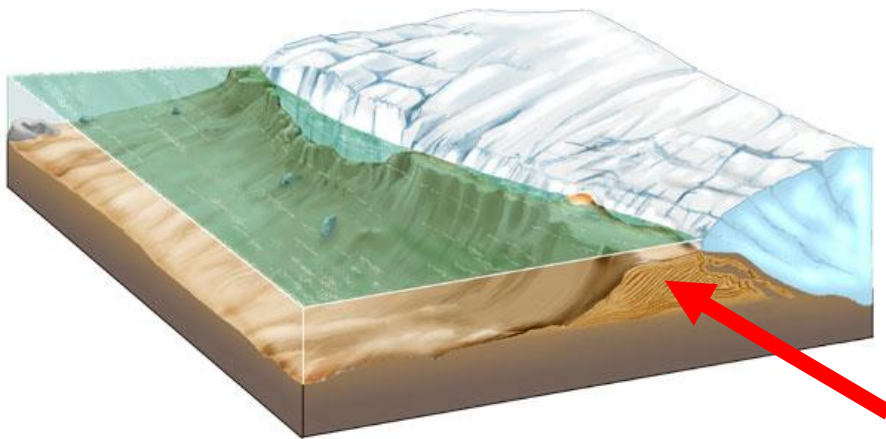
1. MIKÄ ON SALPAUSSELKÄ?

Salpausselkä on pitkä ja kapea maavalli.

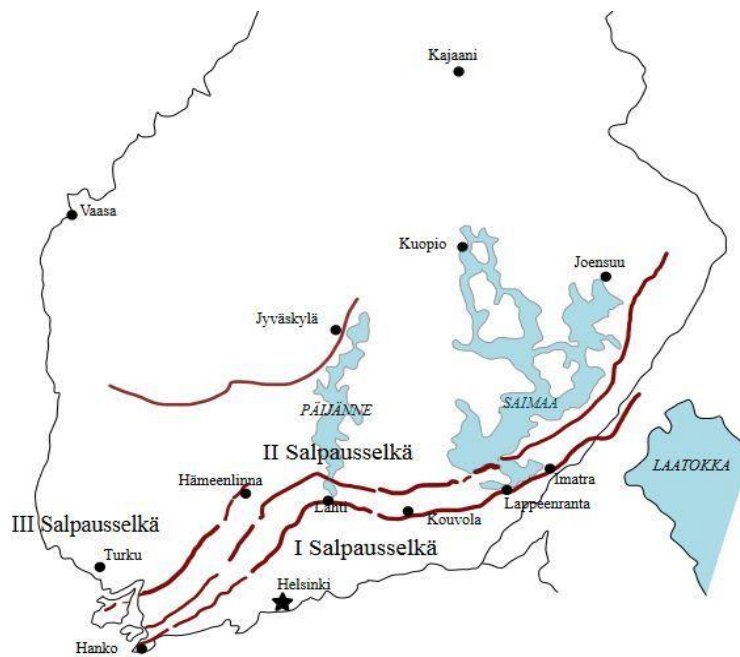
Salpausselkä syntyi jääkaudella noin 12 000 vuotta sitten.

Salpausselkä syntyi jään eteen, kun jää pysähtyi paikalleen.

Lahti sijaitsee Salpausselän päällä.



Jään reunaan kasaantui maata jäätikköjokien kuljettamana. Piirros Harri Kutvonen, GTK.



Ensimmäinen ja toinen Salpausselkä kulkevat läpi Etelä-Suomen. © CC, Jari Laamanen

2. MIKÄ ON SUPPA?

Suppa on valtava kuoppa maassa.

Suppa on syntynyt jääkaudella noin 12 000 vuotta sitten.

Suppa on syntynyt, kun maahan hautautunut iso jäälohkare on sulanut.

Hiihtomuseon lähellä on paljon suppia metsissä

Häränsilmän lampi on syntynyt suppaan. (Katso kuva)



Isot jäälohkareet sulivat pois, mutta me pienet tullaan joka talvi!



3. MITÄ ON POHJAVESI?



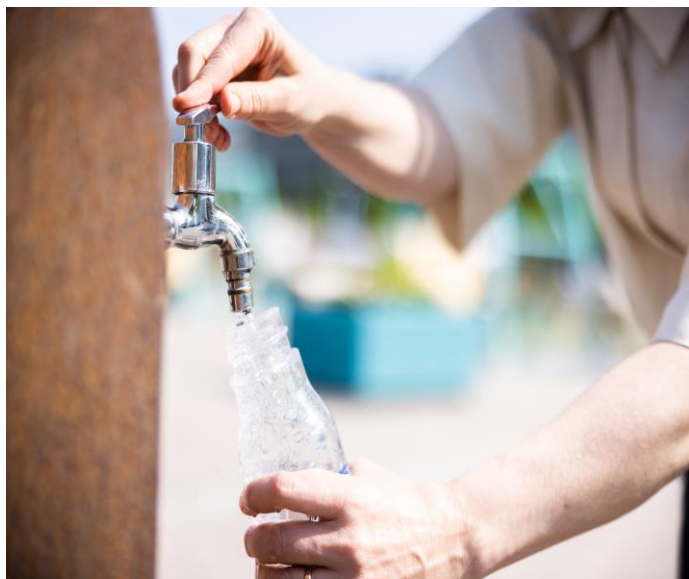
Pohjavesi on maanpinnan alla olevaa vettä.

Pohjavettä syntyy, kun sade ja lumi imeytyvät maahan.

Pohjavettä syntyy paljon, kun maa on hiekkaa ja soraa.

Lahdessa syntyy paljon pohjavettä, koska Salpausselkä on enimmäkseen hiekkaa ja soraa.

Pohjavesi maistuu hyvältä. Me saamme pohjavettä hanasta.



Pohjavesialueet merkitään kylteillä.

Lahden torilla on hana, josta saa ottaa vettä.

4. MITKÄ OVAT JOKAISENOIKEUDET?

Jokaisenoikeudet tarkoittaa jokaisen oikeutta käyttää luontoa.

Luonnon käyttämiseen **ei tarvita lupaa** maanomistajalta.

Jokainen voi suojella luontoa, kun noudattaa jokaisenoikeuksia.

Jokaisenoikeudella

- saat kävellä, hiihtää ja ajaa pyörällä luonnossa
- saat yöpyä luonnossa
- saat kerätä marjoja ja sieniä
- saat uida ja kävellä jäällä
- saat onkia

Jokaisenoikeudella

- et saa vahingoittaa puita
- et saa ottaa sammalta, jäkälää tai puuta
- et saa tehdä nuotiota
- et saa meluta
- et saa roskata
- et saa häiritä eläimiä
- et saa vahingoittaa linnun pesiä ja poikasia

Suojelualueilla voi olla tiukemmat säännöt.



5. SALPAUSSELKÄ GEOPARK



Lahti, Hollola, Asikkala, Heinola, Padasjoki ja Sysmä kuuluvat Salpausselkä Geopark-alueeseen. (Katso kartta)

Geopark-alueet ovat Yhdistyneiden kansakuntien eli YK:n valitsema.

Geopark-alueiden maaperä ja kallioperä ovat ainutlaatuisia.

Salpausselkä Geopark haluaa säilyttää alueen luontoa ja historiaa.



Salpausselkä Geoparkin alue.

6. MITÄ ON KESTÄVÄ KEHITYS?

Kestävän kehityksen tavoitteena on ihmisen ja luonnon tasapaino.

Luonnonvaroja pitää säästää myös tulevaisuuteen.

Nyt käytämme luonnonvaroja liikaa.

Luonnonvaroja ovat esimerkiksi vesi, metallit ja metsät.

Miten sinä voit vaikuttaa?

Jokainen ihminen voi toimia kestävästi. Tässä esimerkkejä:

- ✓ Älä ostaa turhaa
- ✓ Lajittele roskat
- ✓ Syö enemmän kasvisruokaa
- ✓ Kulje jalan tai pyörällä
- ✓ Kulje pitkät matkat esimerkiksi bussilla tai junalla
- ✓ Lyhennä aikaa lämpimässä suihkussa
- ✓ Laske sisälämpötilaa

Voit siis vaikuttaa monella eri tavalla. Pienilläkin teoilla on suuri merkitys!



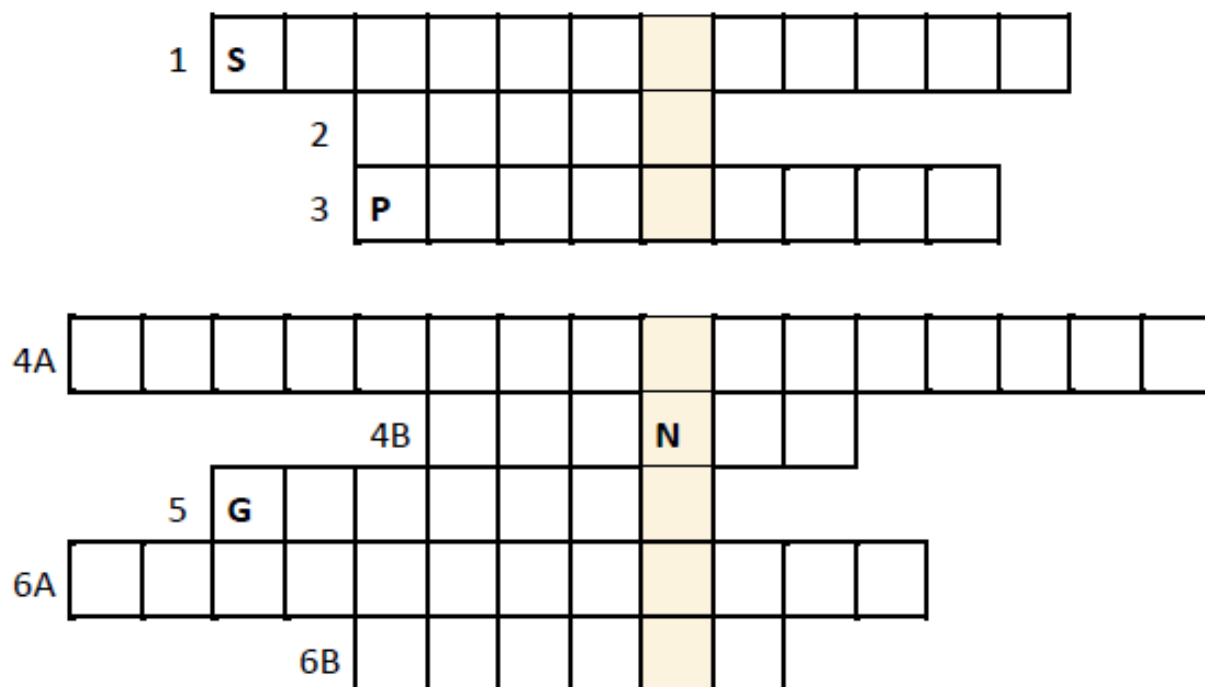
SALPAUSSELKÄRISTIKKO

Ratkaiskaa ristikko Salpausselkäoppaan avulla ryhmätyönä.

Kysymyksen numero kertoo kappaleen, josta tieto löytyy.

1. Iso maavalli, joka syntyi noin 12 000 vuotta sitten.
2. Iso kuoppa maastossa, joka on syntynyt jääkaudella.
3. Tämä virtaa hanassa Lahdessa.
4. A Nämä kertovat mitä luonnossa saa tehdä
B Jokaisenoikeudella saat poimia _____ luonnosta
Kansainvälisen verkosto, johon Salpausselkä kuuluu
5. A Vältä turhaa _____, niin edistät kestäväää kehitystä
B Lajittele _____, niin edistät kestäväää kehitystä

Pystyyn tulevat sanat kertovat mihin sinulla on oikeus luonnossa.



Moi,

olen en verran nuori jäälohkare, ettei minulla ole vielä nimeä!
Nyt pääsette auttamaan ja äänestämään suosikkianne nimekseni.

Rastittakaa seuraavista vaihtoehdoista mielestänne paras.
Ehdotukset ovat viime lukuvuonna Hiihtomuseossa vierailleiden
kolmosluokkalaisten keksimiä.

JÄÄPEKKO

JÄÄTIS

KALINKA

KUURA

SINI

Lopuksi taittakaa paperi ja palauttakaa se äänestyslaatikkoon.

KIITOS!



SALPAUSSELKÄRISTIKKO VASTAUKSET

Ratkaiskaa ristikko Salpausselkäoppaan avulla ryhmätyönä.

Kysymyksen numero kertoo kappaleen, josta tieto löytyy.

- Iso maavalli, joka syntyi noin 12 000 vuotta sitten.
- Iso kuoppa maastossa, joka on syntynyt jääkaudella.
- Tämä virtaa hanassa Lahdessa.
- A) Nämä kertovat mitä luonnossa saa tehdä.
B) Jokaisenoikeudella saat poimia _____ luonnosta.
- Kansainvälisen verkosto, johon Salpausselkä kuuluu.
- A) Vältä turhaa _____, niin edistät kestäväää kehitystä.
B) Lajittele _____, niin edistät kestäväää kehitystä.

Pystyyn tulevat sanat kertovat mihin sinulla on oikeus luonnossa.

1	S	A	L	P	A	U	S	S	E	L	K	Ä
		2	S	U	P	P	A					
			3	P	O	H	J	A	V	E	S	I

4A	J	O	K	A	I	S	E	N	O	I	K	E	U	D	E	T
					4B	S	I	E	N	I	Ä					
			5	G	E	O	P	A	R	K						
6A	K	U	L	U	T	T	A	M	I	S	T	A				
					6B	R	O	S	K	A	T					



LÄHTÖ

MAALI